



MINISTERIO DE AMBIENTE Y  
DESARROLLO SOSTENIBLE

# BOLETÍN HIDROMETEOROLÓGICO DE LA MOJANA

San Marcos, Sucre 25 de mayo de 2023  
Hora de la actualización: 12:00 HLC

BOLETÍN No: 826

## CONTENIDO

### 1. CONDICIONES METEOROLÓGICAS

1.1 CONDICIONES METEOROLÓGICAS PRECEDENTES

1.2 CONDICIONES METEOROLÓGICAS ACTUALES

1.3 PRONÓSTICO METEOROLÓGICO DIARIO

### 2. CONDICIONES HIDROLÓGICAS

2.1 CONDICIONES HIDROLÓGICAS ANTECEDENTES

2.2 CONDICIONES HIDROLÓGICAS ACTUALES

2.2.1 SUBZONA HIDROGRÁFICA DEL RÍO SAN JORGE - CUENCA ALTA

2.2.2 SUBZONA HIDROGRÁFICA DEL RÍO SAN JORGE - CUENCA BAJA

2.2.3 SUBZONA HIDROGRÁFICA DEL RÍO NECHÍ - CUENCA BAJA

2.2.4 DIRECTOS AL BAJO CAUCA - CIÉNAGA LA RAYA ENTRE EL RÍO NECHÍ Y EL BRAZO DE LOBA

2.2.5 DIRECTOS AL CAUCA ENTRE PTO. VALDIVIA Y RÍO NECHÍ

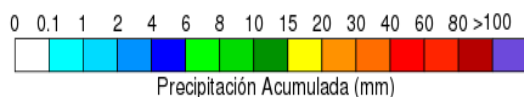
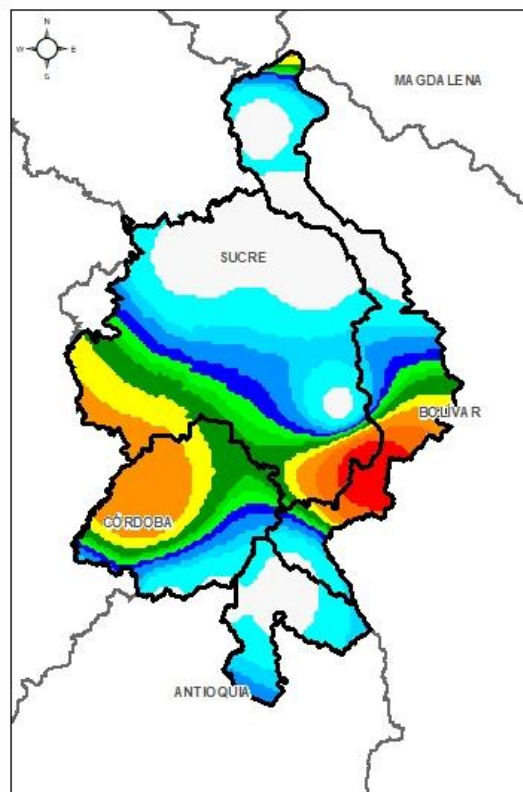
2.2.6 DIRECTOS AL BAJO MAGDALENA ENTRE EL BANCO Y EL PLATO

El Centro Regional de Pronóstico y Alertas Tempranas de la Mojana - CRPA La Mojana, busca fortalecer el sistema de alertas tempranas a través de un continuo monitoreo de las condiciones hidrometeorológicas, la generación de pronósticos meteorológicos y la difusión de alertas para la comunidad y los diferentes sectores productivos de la región.

Esta iniciativa hace parte de los proyectos "Reducción del riesgo y la vulnerabilidad frente al cambio climático en la región de La Depresión Momposina", financiado por el *Adaptation Fund* y "*Mojana, clima y vida*", financiado por el Fondo Verde del Clima, implementados por el Ministerio de Ambiente, el Fondo de Adaptación y el PNUD, en alianza con CORPOMOJANA e IDEAM.

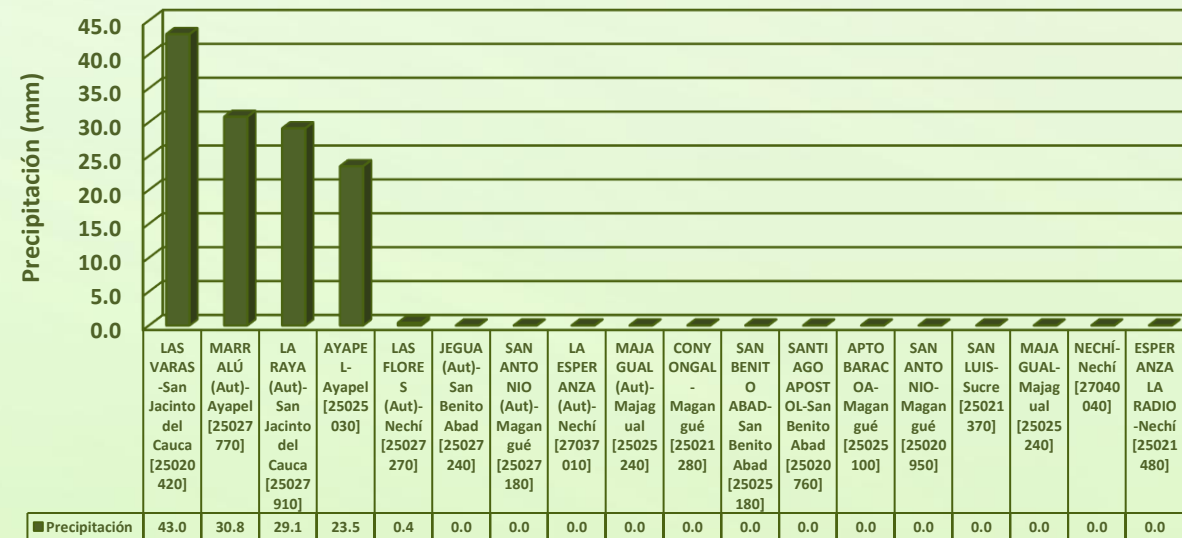


# 1.1 CONDICIONES METEOROLÓGICAS ANTECEDENTES



Precipitación acumulada  
24/05/2023 (07:00) – 25/05/2023 (07:00).  
Fuente: IDEAM

## Lluvia Registrada el 24 Mayo de 2023



## RESUMEN DE CONDICIONES DEL DÍA 24 DE MAYO

**Precipitación:** se dieron lluvias en horas de la tarde en sectores del sur mojanero en Ayapel, Nechí y occidente de Caimito y San Marcos, luego hacia la noche y madrugada se apreciaron algunas lluvias al oriente de La Mojana, principalmente en San Jacinto del Cauca.

**Temperatura:** se registró una temperatura máxima de 35,1°C el día 24 de mayo a las 15:00 horas en el municipio de Magangué y una mínima de 26.1°C en la madrugada del 25 de mayo.

## 1.2 CONDICIONES METEOROLÓGICAS ACTUALES

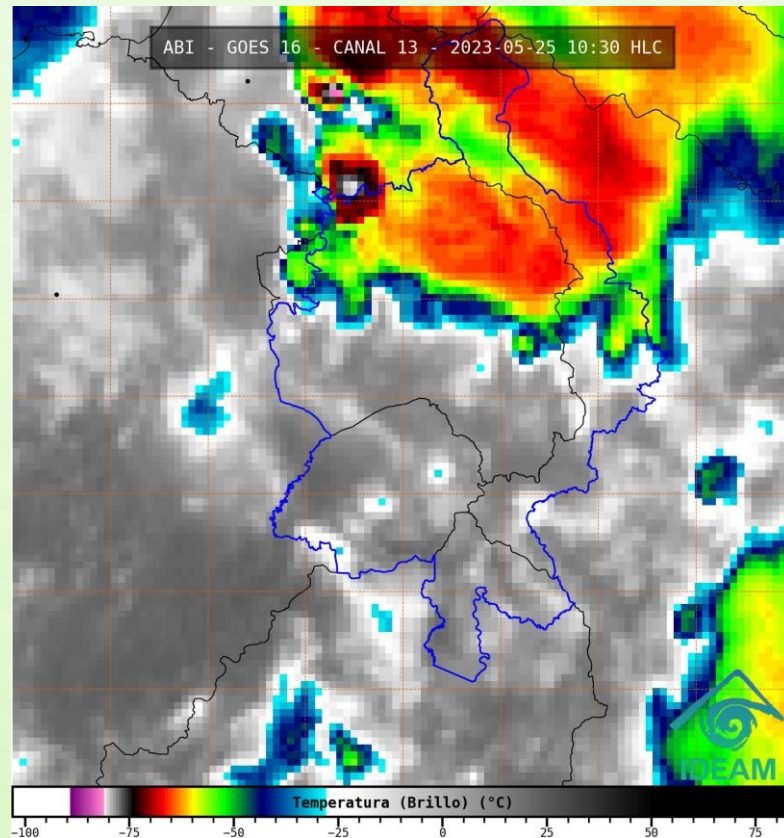


Imagen de satélite IR 10:50 HLC  
Fuente: IDEAM

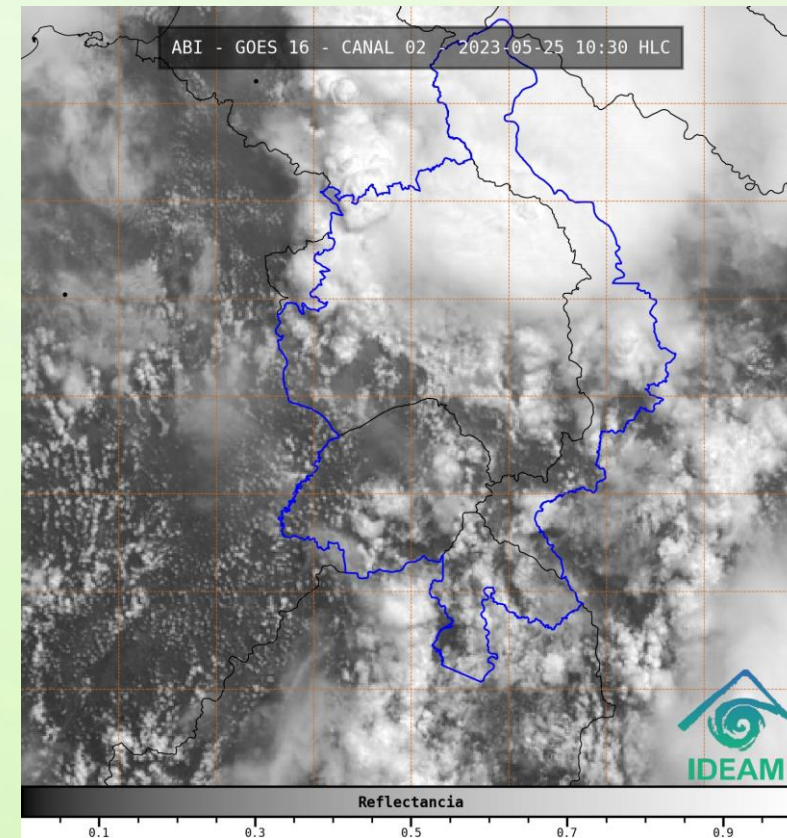
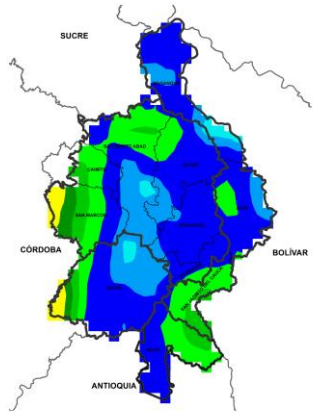


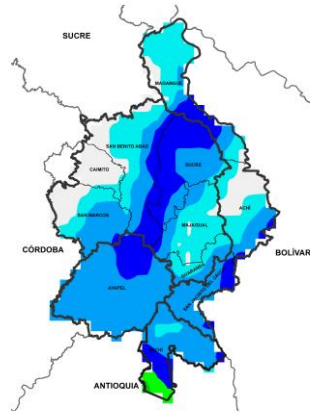
Imagen de satélite visible 10:30 HLC  
Fuente: IDEAM

En las últimas horas ha predominado condición de cielo nublado, con lluvias en sectores de Magangué, Sucre Sucre, San Benito Abad y San Marcos.

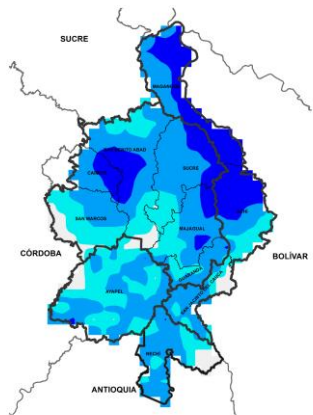
# 1.3 PRONÓSTICO METEOROLÓGICO



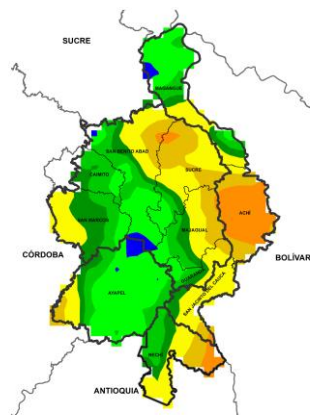
TARDE DEL 25 DE MAYO



NOCHE DEL 25 DE MAYO



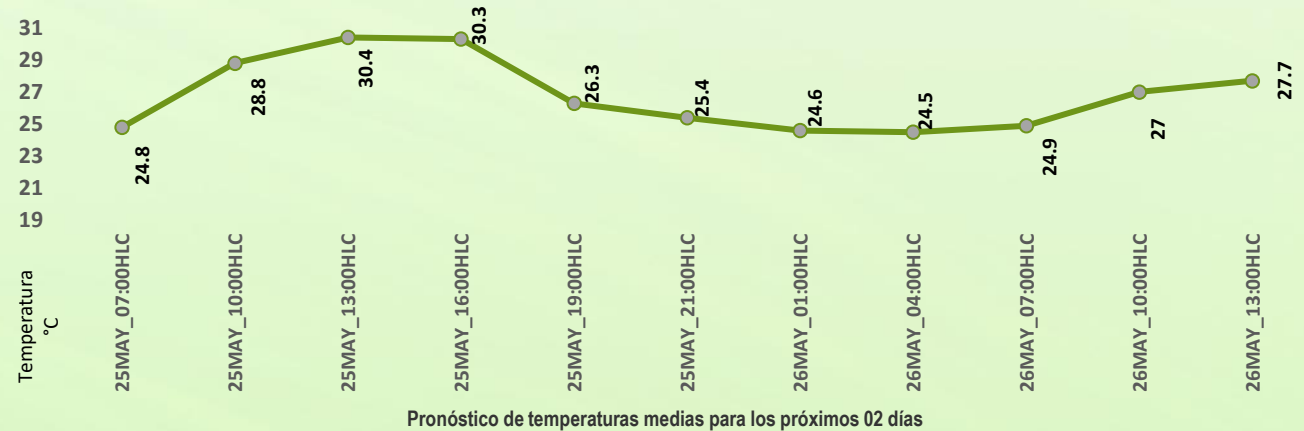
MADRUGADA DEL 26 DE MAYO



ACUMULADO DEL 25 AL 26 DE MAYO



Día	Jornada	Temperatura Máxima	Nubosidad	Tipo de Precipitación	Probabilidad de lluvia(%)
JUEVES 25 DE MAYO	Tarde	33°C	Parcialmente nublado	Lluvias dispersas	50%
	Noche	25°C	Nublado	Lluvias por sectores	70%

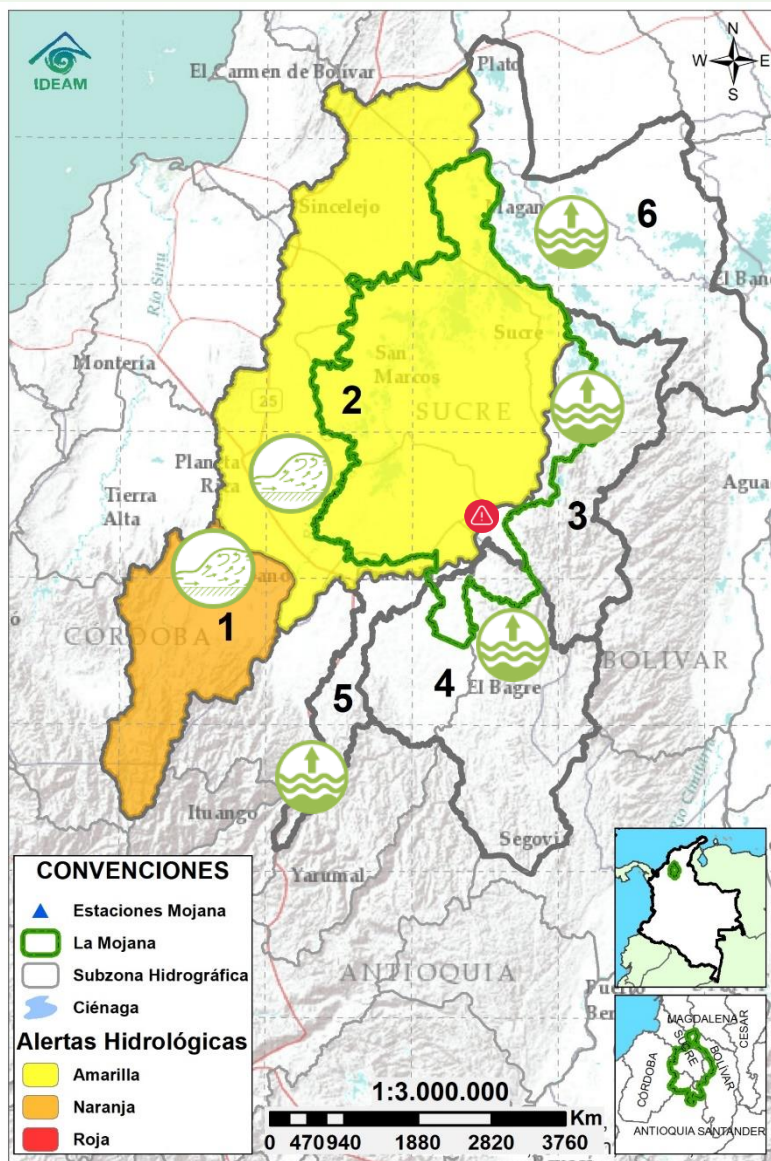


## PRONÓSTICO PARA JUEVES 25 DE MAYO

**Precipitación:** para la tarde se tendrá cielo parcialmente nublado, con probabilidad de lluvias aisladas a lo largo del territorio mojanero; luego, en horas de la noche y madrugada, se prevé la ocurrencia de lluvias en amplios sectores de La Mojana, con mayor probabilidad de lluvias es hacia sectores de Magangué, Achí, San Jacinto del Cauca y Nechí.

**Temperatura:** las temperaturas máximas oscilarán entre los 31°C y 33°C y las mínimas entre los 23°C y 25°C. Las sensaciones térmicas máximas estimadas oscilarán entre los 33°C y 35°C.

# 2.1 CONDICIONES HIDROLÓGICAS ANTECEDENTES



## CONVENCIONES DE TERMINOS HIDROLÓGICOS

	<b>Lluvias</b>	Lluvias antecedentes intensas o continuas y/o pronóstico de las mismas, las cuales pueden generar crecientes súbitas en los ríos principales y sus afluentes.
	<b>Descenso</b>	Condición de disminución de niveles.
	<b>Ascenso</b>	Condición de aumento de niveles.
	<b>Creciente súbita</b>	Fenómeno natural que se presenta en los ríos de montaña como consecuencia de la ocurrencia de lluvias intensas o torrenciales en zonas de alta pendiente del cauce principal y sus afluentes.
	<b>Tránsito de creciente</b>	Es el desplazamiento de una onda de creciente de aguas arriba hacia aguas abajo de la corriente.
	<b>Creciente por desembalse</b>	Proceso de tránsito del flujo de agua por descarga controlada desde un embalse.
	<b>Inundación</b>	Aumento en los niveles y/o caudales de los cuerpos de agua que superan la capacidad máxima de transporte o modificación de la sección transversal que la reduce, ocasionando el desbordamiento e inundación de sus zonas aledañas.
	<b>Niveles estables</b>	No se presentan fluctuaciones considerables de nivel del cuerpo de agua.



**Alerta ROJA**

**PARA TOMAR ACCIÓN** Advierte a los sistemas de prevención y atención de desastres sobre la amenaza que puede ocasionar un fenómeno con efectos adversos sobre la población, el cual requiere la atención inmediata por parte de la población y de los cuerpos de atención y socorro. Se emite una alerta sólo cuando la identificación de un evento extraordinario indique la probabilidad de amenaza inminente y cuando la gravedad del fenómeno implique la movilización de personas y equipos, interrumpiendo el normal desarrollo de sus actividades cotidianas.



**Alerta NARANJA**

**PARA PREPARARSE** Indica la presencia de un fenómeno. No implica amenaza inmediata y como tanto es catalogado como un mensaje para informarse y prepararse. El aviso implica vigilancia continua ya que las condiciones son propicias para el desarrollo de un fenómeno, sin que se requiera permanecer alerta.

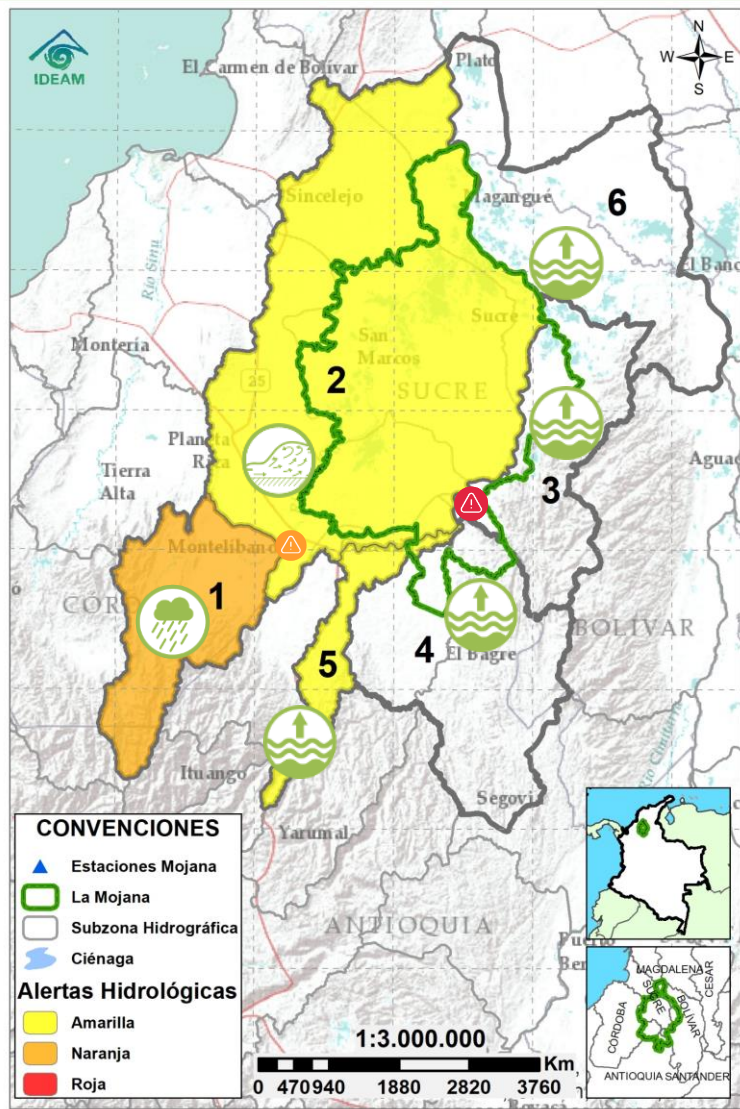


**Alerta AMARILLA**

**PARA INFORMARSE** Es un mensaje oficial por el cual se difunde información. Por lo regular se refiere a eventos observados, registrados o registrados y puede contener algunos elementos de pronóstico a manera de orientación. Por sus características pretéritas y futuras difiere del aviso y de la alerta, y por lo general no está encaminado a alertar sino a informar.

**SIN ALERTA** La información que se suministra se encuentra fuera de los umbrales de alerta.

## 2.2 CONDICIONES HIDROLÓGICAS ACTUALES



**Descripción condiciones hidrológicas:** se mantiene la alerta naranja en la cuenca Alta del río San Jorge y la alerta naranja puntual en la Apartada, mientras que la parte baja del río se mantiene en alerta amarilla con atención a: i) el tránsito de creciente en el tramo de La Apartada - Ayapel ii) el ascenso de niveles en el caño Viloría y en la ciénaga de Ayapel y iii) la probabilidad de nuevos incrementos. Adicionalmente se sube a alerta amarilla el Bajo Cauca entre Pto Valdivia y Nechí, por ascenso importante en los niveles. Las cuencas del Bajo Nechí y Bajo Magdalena se mantienen en condiciones normales, con predominio de ascensos de nivel.

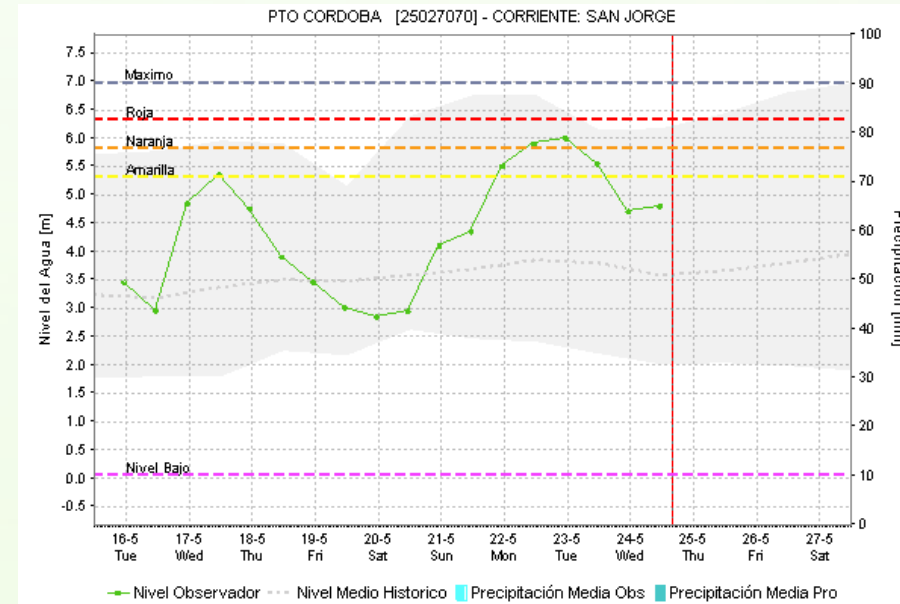
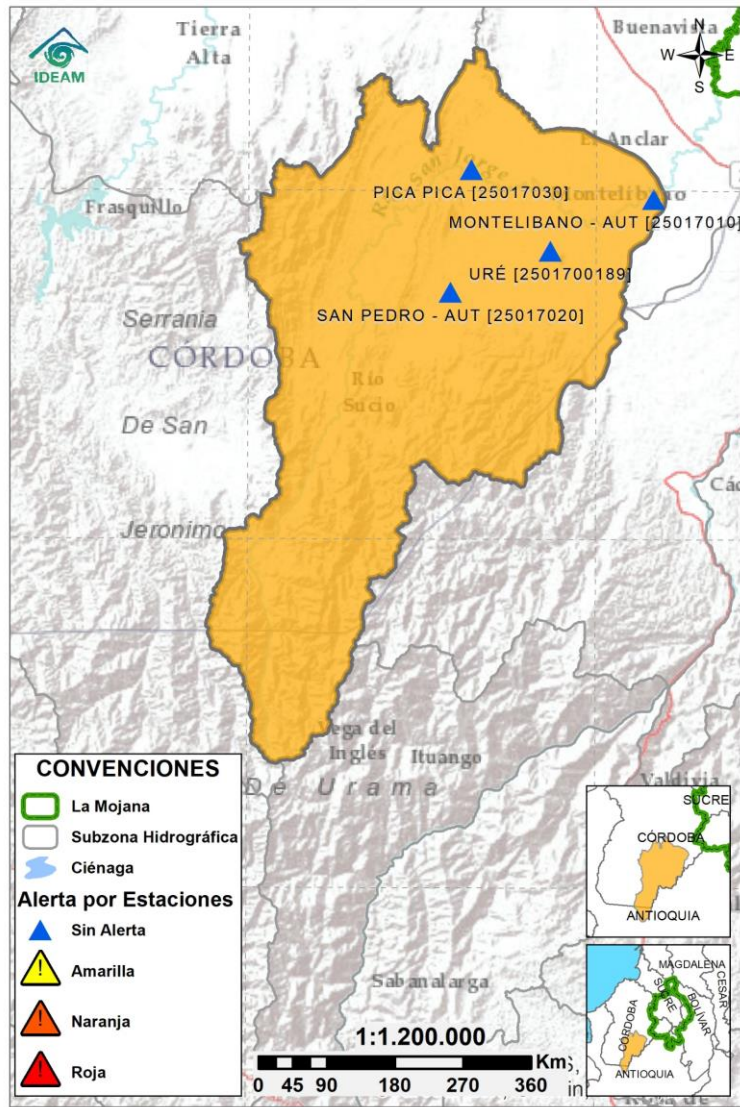
Alerta	Zona Hidrográfica	Subzona o Cuenca Hidrográfica	Condición predominante	Descripción de la alerta hidrológica
	1	Bajo Magdalena-Cauca - San Jorge	Alto San Jorge	<b>Lluvias</b> Alerta naranja por altos niveles y probabilidad de nuevos incrementos en la cuenca alta del alto San Jorge.
	2	Bajo Magdalena-Cauca - San Jorge	Bajo San Jorge	<b>Creciente</b> Creciente transitando entre La Apartada - Ayapel, se prevé condición similar aguas abajo. Persiste la condición de altos niveles en algunas zonas por ingreso del río Cauca desde Caregato.
<b>Alerta puntual</b>	3	Bajo Magdalena-Cauca - San Jorge	Directos al Bajo Cauca-ciénaga La Raya entre el río Nechí y Brazo de Loba	<b>Ascenso de niveles</b> Ascenso de niveles en el río Cauca, condición que se prevé se refleje aguas abajo. Se mantiene el trasvase del caudal hacia el Bajo San Jorge por el sector Caregato.
<b>Sin alerta</b>	4	Nechí	Bajo Nechí y Directos al Bajo Nechí	<b>Ascenso de niveles</b> Ligeras variaciones en el Río Nechí en su cuenca baja así como en sus aportantes.
	5	Cauca	Directos al Cauca entre Pto. Valdivia y río Nechí	<b>Ascenso de niveles</b> Se emite alerta amarilla por registro de altos niveles en el río Cauca en el tramo Caucasia-Nechí, con predominio de ascensos.
<b>Sin alerta</b>	6	Bajo Magdalena	Directos Bajo Magdalena entre El Banco y Plato	<b>Acenso de niveles</b> Ascensos de nivel en el Bajo Magdalena entre El Banco y Plato, incluyendo el Brazo de Loba, se prevé condición similar en el Brazo de Mompós.


**Nota 1:** Las alertas hidrológicas pueden ser corregidas y/o actualizadas en el futuro. No representa una certificación oficial del IDEAM.

**Nota 2:** Es probable que los eventos hidrológicos reportados en las alertas emitidas no se estén presentando sobre los ríos principales sino sobre sus afluentes.

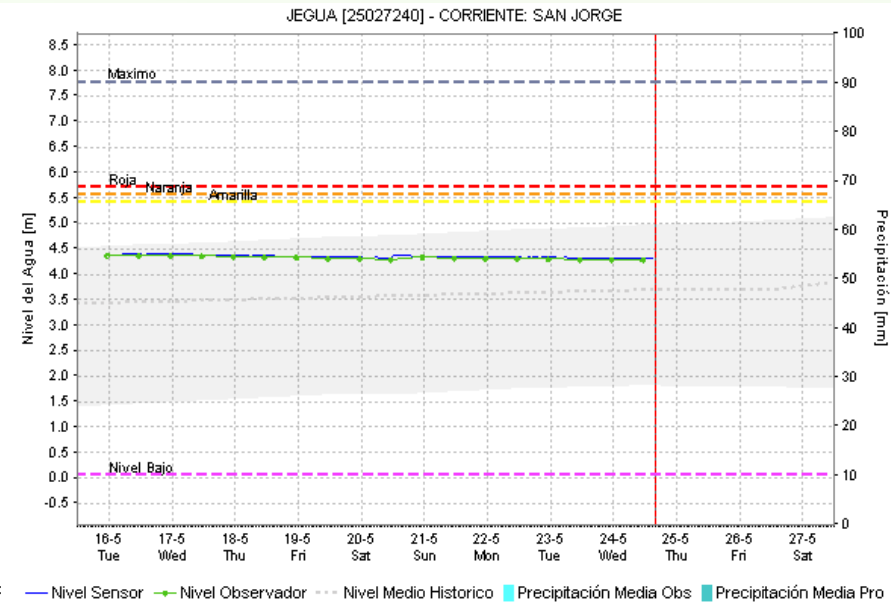
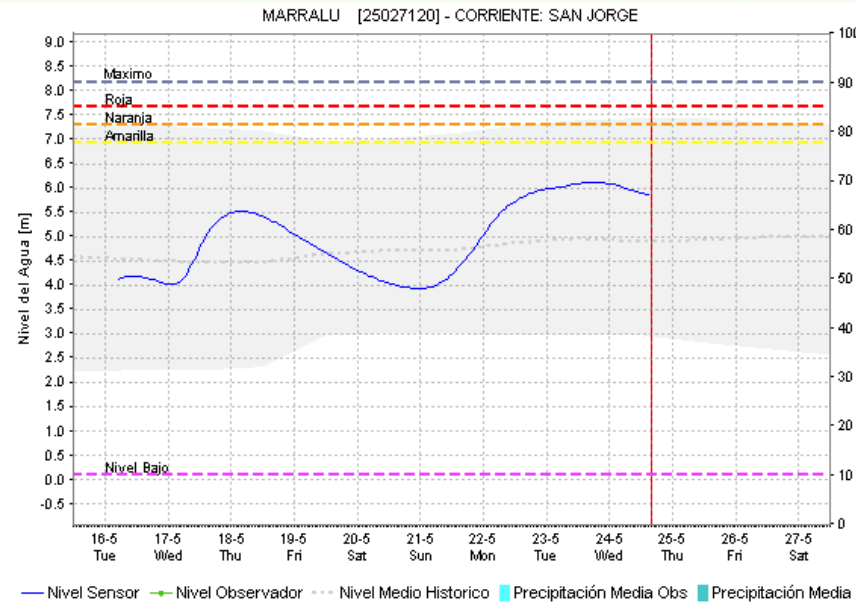
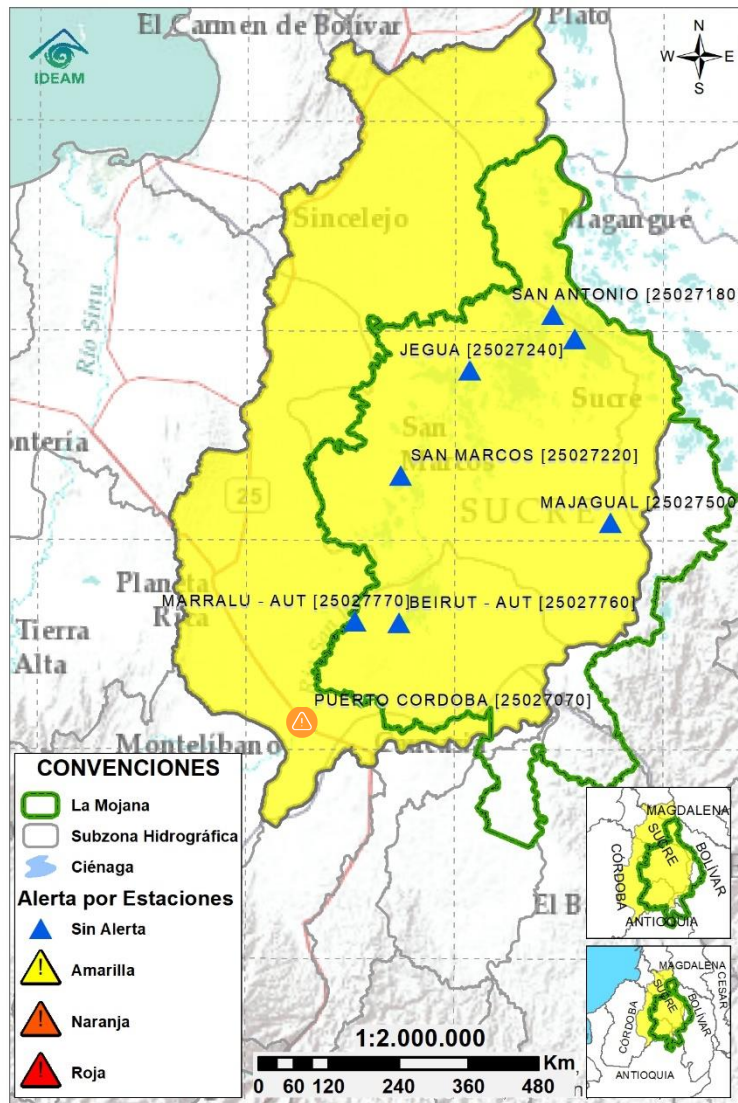
**Nota 3:** El IDEAM recomienda a la población ribereña estar muy atenta al comportamiento de los niveles de los ríos y atender las recomendaciones que la Unidad Nacional de Gestión del Riesgo de Desastres (UNGRD) emita para la implementación de medidas de contingencia ante posibles afectaciones por desbordamientos e inundaciones.



## 2.2.1 SUBZONA HIDROGRÁFICA DEL RÍO SAN JORGE CUENCA ALTA



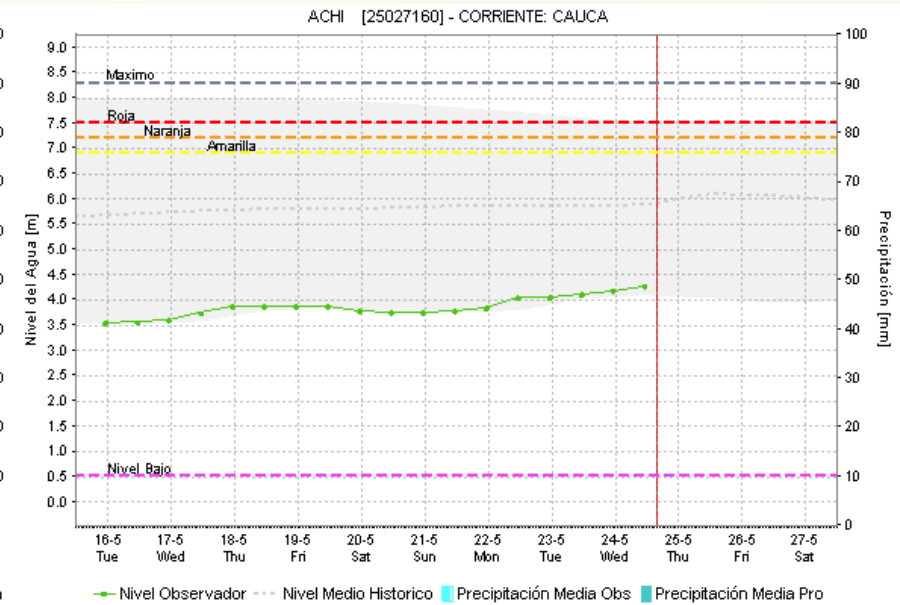
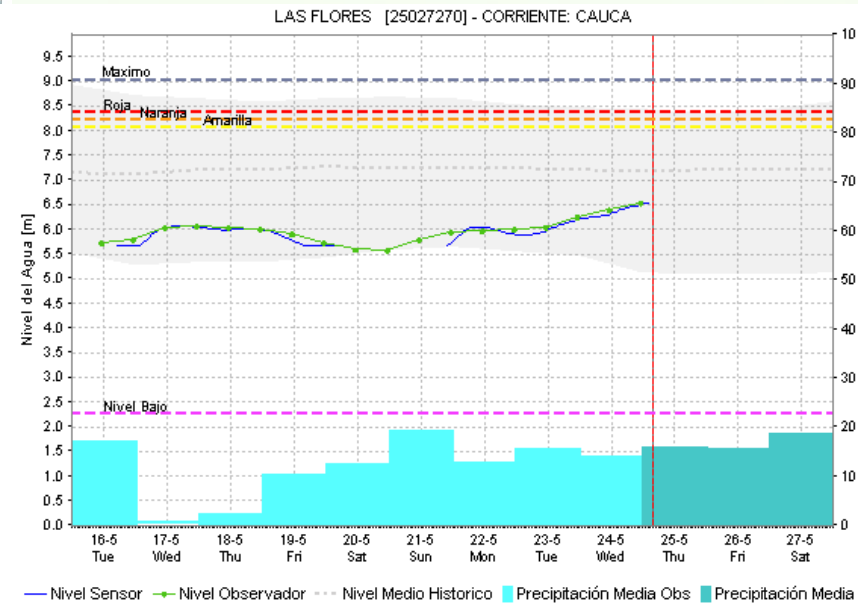
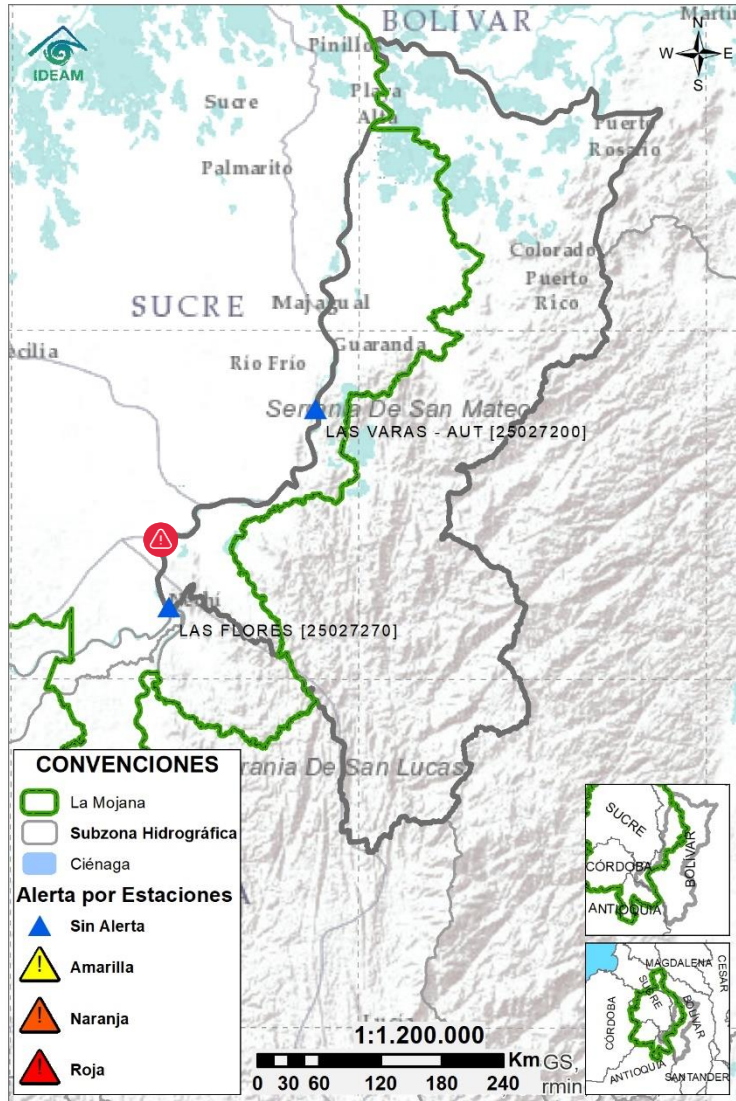
Subzona hidrográfica	Alerta	Descripción
Cuenca alta del río San Jorge		Alerta naranja por altos niveles y probabilidad de nuevos incrementos en la cuenca alta del alto San Jorge.


## 2.2.2 SUBZONA HIDROGRÁFICA DEL RÍO SAN JORGE CUENCA BAJA



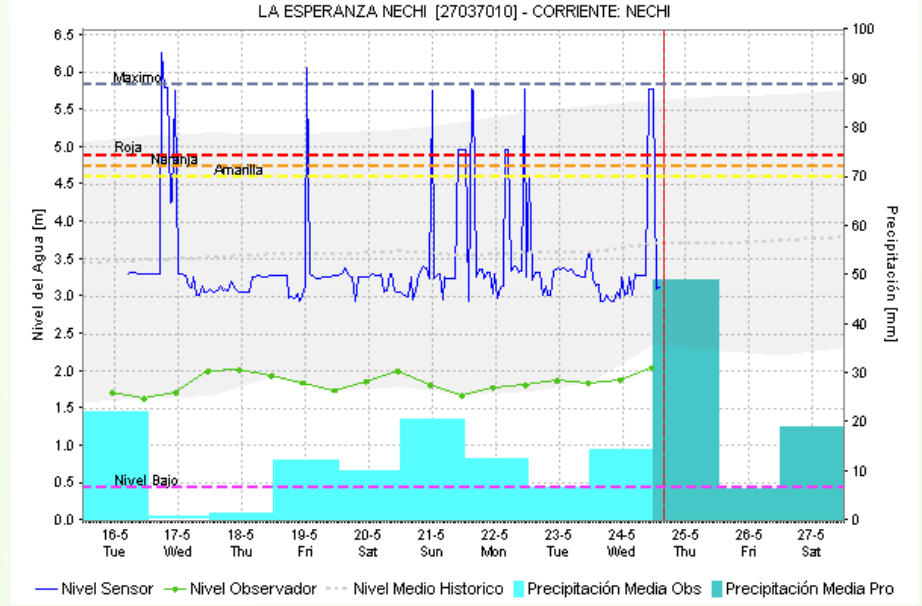
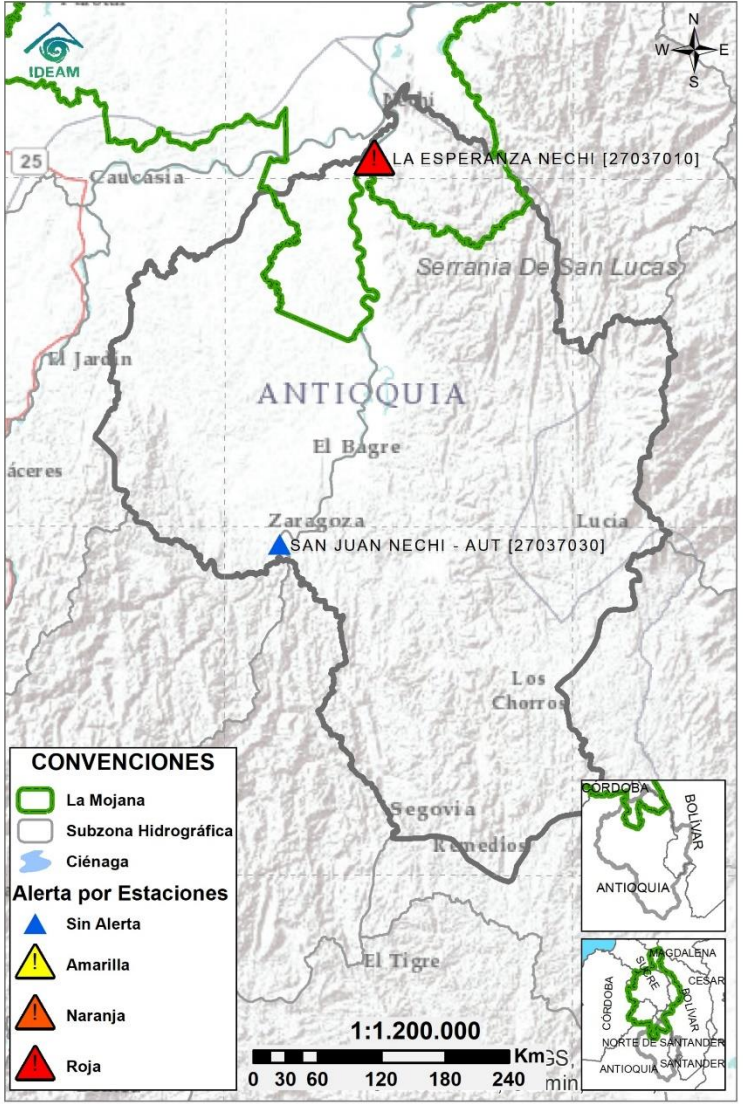
Subzona hidrográfica	Alerta	Descripción
Cuenca baja del río San Jorge		Creciente transitando en el río San Jorge en el tramo La Apartada-Ayapel. se prevé condición similar aguas abajo
		Alerta naranja puntual en el río San Jorge a la altura de La Apartada por altos niveles producidos por la creciente súbita presentada el día de ayer.

## 2.2.3 DIRECTOS AL BAJO CAUCA - CIÉNAGA LA RAYA ENTRE EL RÍO NECHÍ Y EL BRAZO DE LOBA



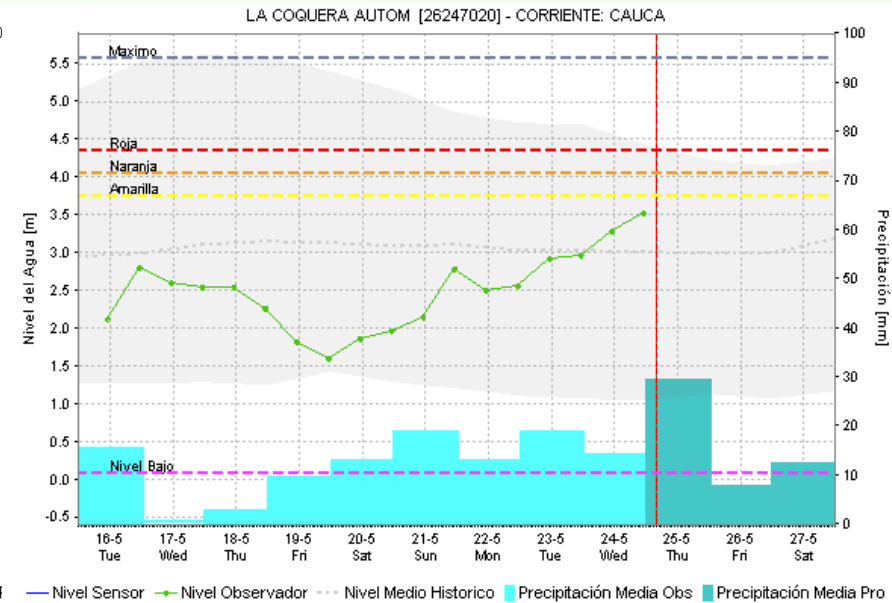
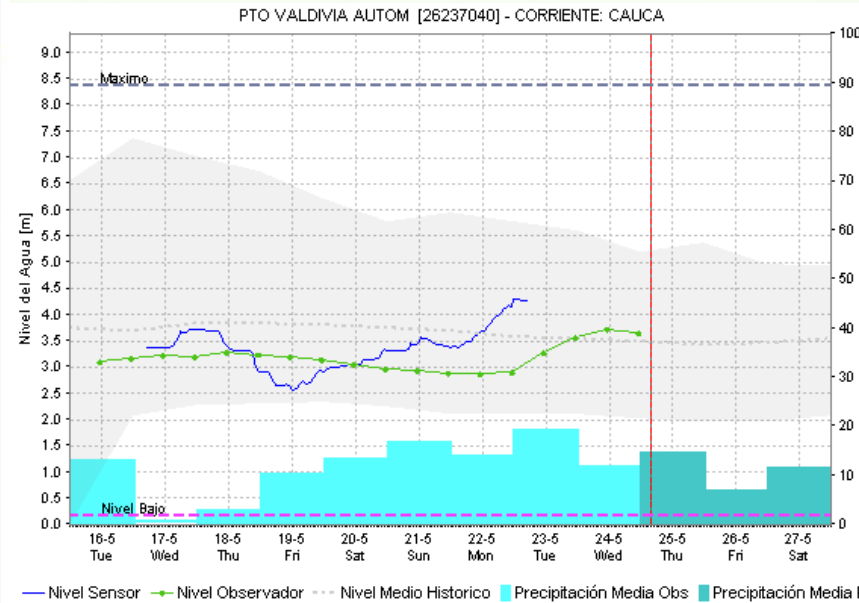
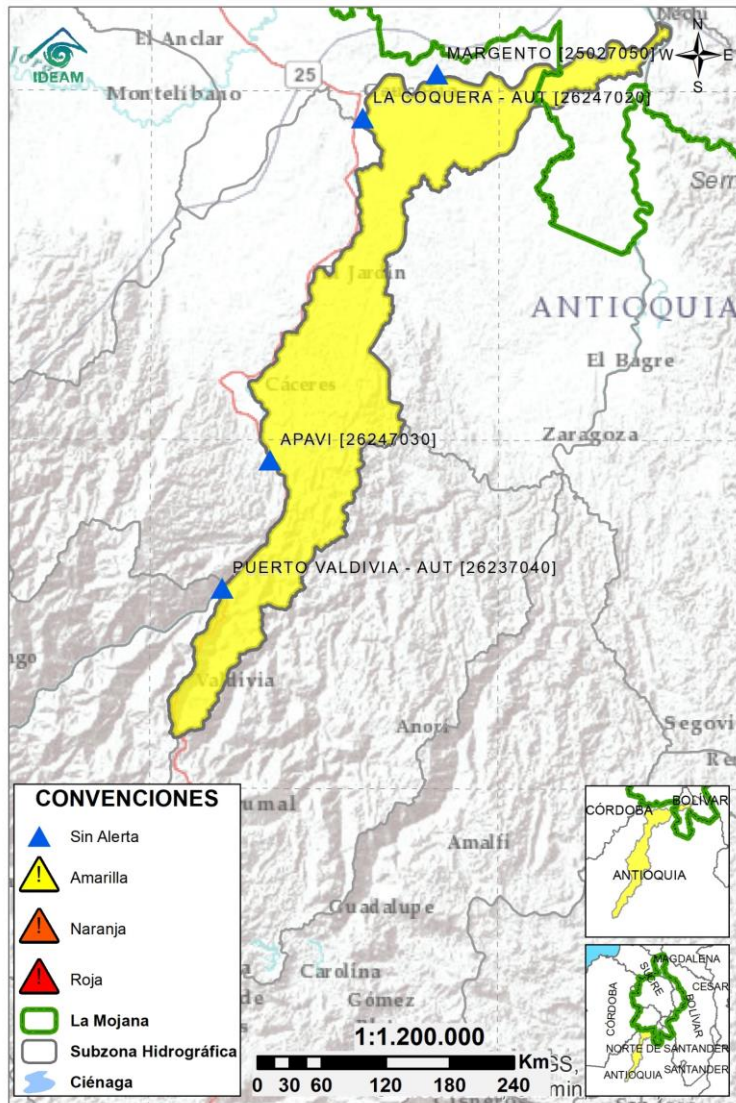
Subzona hidrográfica	Alerta	Descripción
Directos al bajo Cauca- Ciénaga La Raya entre el río Nechí y Brazo de Loba	Sin alerta	Ascensos de nivel en el río Cauca en el tramo Nechí-Pinillos, se prevé que se refleje aguas abajo en las próximas horas. Se mantiene el trasvase del caudal hacia el Bajo San Jorge por el sector Caregato.
		Alerta en el sector Caregato (San Jacinto del Cauca), por persistencia del ingreso del río Cauca hacia el Bajo San Jorge. <b>Nota (27/08/2021):</b> rompimiento del dique marginal del río Cauca en el sector Cara de Gato, generando ingreso de agua hacia el Bajo San Jorge. Emergencia activa hasta la fecha.


## 2.2.4 SUBZONA HIDROGRÁFICA DEL RÍO NECHÍ CUENCA BAJA



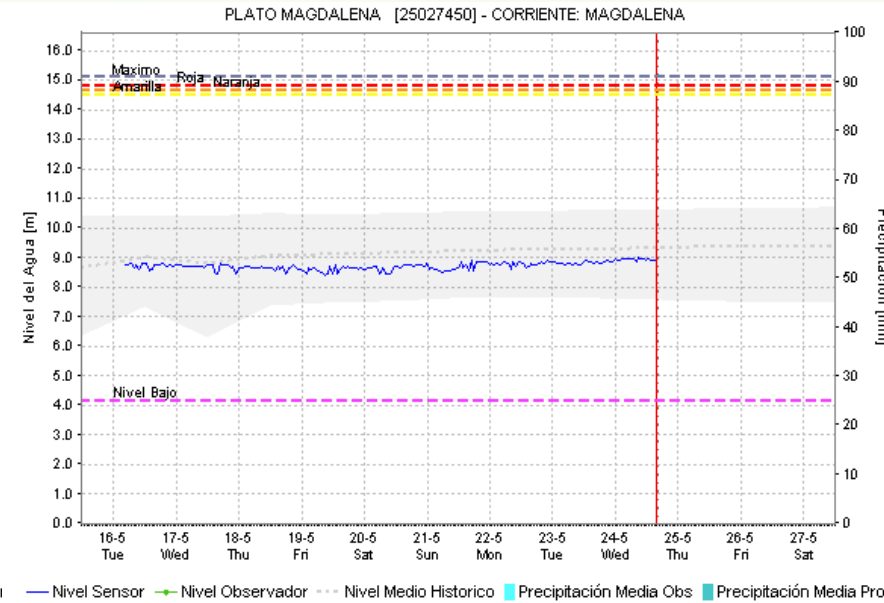
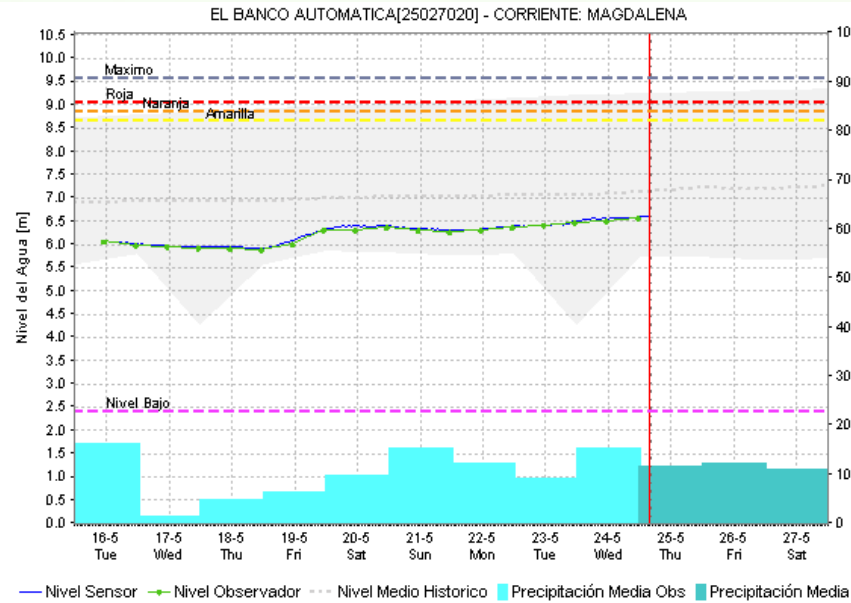
Subzona hidrográfica	Alerta	Descripción
Cuenca baja del río Nechí	Sin alerta	Ligeras variaciones en el Río Nechí en su cuenca baja así como en sus aportantes. <b>Nota:</b> Los incrementos y descensos súbitos mostrados en la gráfica de la estación La Esperanza Nechí (línea azul) obedecen a errores en el reporte del sensor.

## 2.2.5 DIRECTOS AL CAUCA ENTRE PTO. VALDIVIA Y RÍO NECHÍ



Subzona hidrográfica	Alerta	Descripción
Directos al Cauca entre Pto. Valdivia y río Nechí		Se emite alerta amarilla por registro de altos niveles en el río Cauca en el tramo Caucasia-Nechí, con predominio de ascensos.

## 2.2.6 DIRECTOS AL BAJO MAGDALENA ENTRE EL BANCO Y EL PLATO

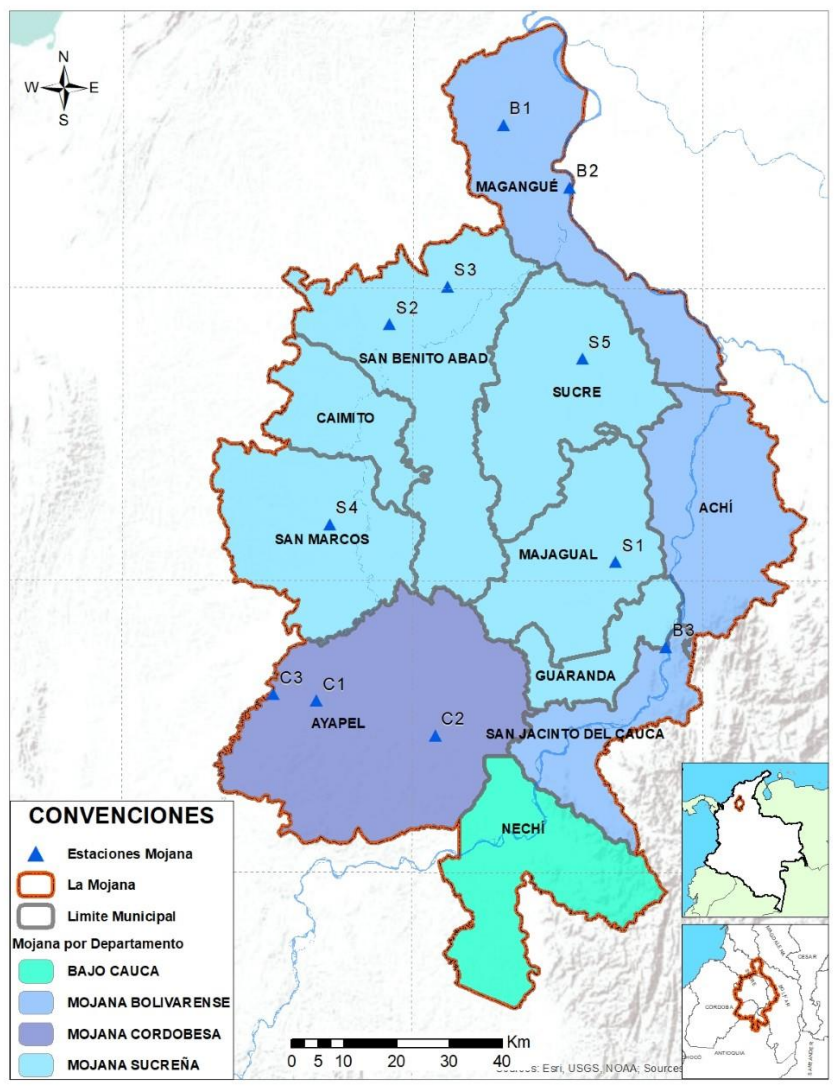


Subzona hidrográfica	Alerta	Descripción
Directos Bajo Magdalena entre el Banco y el Plato	Sin alerta	Ascensos de nivel en el Bajo Magdalena y en el Brazo de Loba (municipios de Barranco de Loba, Pinillos, Magangué y Cicuco), se prevé comportamiento similar en el Brazo de Mompós (Mompós, San Zenón, Talaiga Nuevo, Santa Ana y Santa Bárbara de Pinto).

## Estaciones Meteorológicas Automáticas y Convencionales en la región de La Mojana

Leyenda	Estación	Municipio	Departamento	Tipo	Código
B1	Aeropuerto Baracoa	Magangué	Bolívar	Convencional	25025100
B2	Planta Ecopetrol	Magangué	Bolívar	Automática	250270153
B3	Las Varas	San Jacinto del Cauca	Bolívar	Convencional	25027200
C1	Ayapel	Ayapel	Córdoba	Convencional	25025030
C2	Caño Barro	Ayapel	Córdoba	Automática	13027040
C3	Marralú	Ayapel	Córdoba	Automática	25027770
S1	Majagual	Majagual	Sucre	Convencional	25020340
S2	San Benito Abad	San Benito Abad	Sucre	Convencional	25025180
S3	Santiago Apóstol	San Benito Abad	Sucre	Convencional	25020760
S4	San Marcos	San Marcos	Sucre	Automática	25025340
S5	San Luis	Sucre	Sucre	Convencional	25021370

## Horarios de monitoreo y pronóstico de las condiciones meteorológicas



Subregionalización de La Mojana con fines de monitoreo y pronóstico



## EQUIPO DE TRABAJO CRPA LA MOJANA

Elaborado por:  
**RAFAEL MUNDARAY**, Meteorólogo  
**CIELO DIAZ**, Hidróloga

Con la colaboración de:  
**PABLO GARCÍA**, SIG  
**MAYERLIN SANDOVAL**, Comunicadora

[www.corpomojana.gov.co](http://www.corpomojana.gov.co)  
**Correo Electrónico:**  
[corpomojana@corpomojana.gov.co](mailto:corpomojana@corpomojana.gov.co)  
Cra. 21 # 21 A – 44 San Marcos - Sucre  
Teléfono: (+575) 295 5347

**GHISLIANE ECHEVERRY PRIETO**,  
Directora General IDEAM.  
**DIANA CAROLINA RUEDA**,  
Jefe Oficina del Servicio de Pronósticos y Alertas  
[www.ideam.gov.co](http://www.ideam.gov.co)

**Correos electrónicos:**  
[servicio@ideam.gov.co](mailto:servicio@ideam.gov.co),  
[alertas@ideam.gov.co](mailto:alertas@ideam.gov.co)

Calle 25 d # 96b - 70, piso 3. Bogotá, D.C.  
Teléfono: 307 5625 ext. 1334 - 1336.

**LILIANA QUIROZ**, Directora General de la Corporación para el Desarrollo Sostenible de La Mojana y el San Jorge-CORPOMOJANA.

**JAVIER PAVA SÁNCHEZ**, Gerente del Fondo Adaptación

**JIMENA PUYANA**, Gerente Nacional de Desarrollo Sostenible del PNUD

